

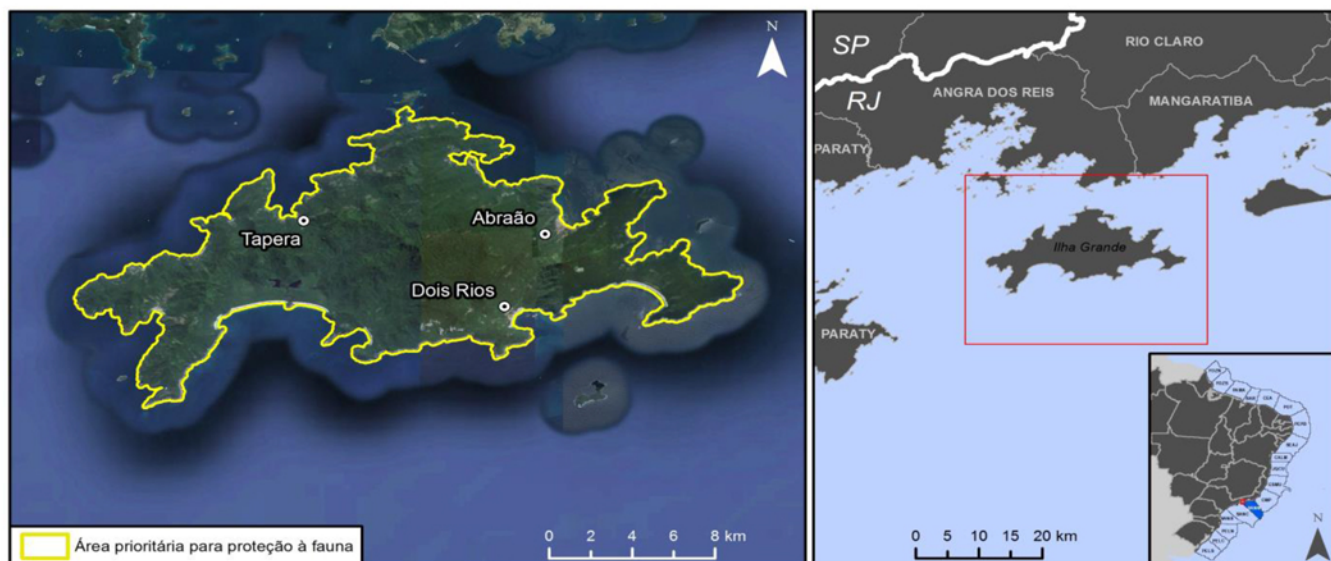
## ILHA GRANDE

Angra dos Reis (RJ)

23° 8'52.73"S/ 44°14'0.36"O (Datum: SIRGAS2000)

UNIDADE GEOGRÁFICA

Santos - Norte (SANN)



### CARACTERÍSTICAS GERAIS

A Ilha Grande é caracterizada pela presença de praias de areia grossa ou de cascalho e de costões rochosos lisos. A região apresenta, também, manguezais, planície de maré e estruturas artificiais.

Esta região é considerada como de importância para conservação de aves (Important Bird Area - IBA - BR 193).

### JUSTIFICATIVA DE PRIORIZAÇÃO PARA PROTEÇÃO À FAUNA

Moderada concentração de aves marinhas costeiras (*Sula leucogaster*, *Fregata magnificens*, *Larus dominicanus*, *Sterna hirundinacea*, *Thalasseus maximus*, *Thalasseus acutiflavus*), aves aquáticas pernaltas (*Ardea cocoi*, *Ardea alba*, *Egretta thula*, *Egretta caerulea*, *Bubulcus ibis*, *Nycticorax nycticorax*, *Tigrisoma lineatum*, *Platalea ajaja*, *Butorides striata*), aves limícolas (*Vanellus chilensis*, *Actitis macularius*), aves aquáticas mergulhadoras (*Tachybaptus dominicus*, *Megasceryle torquata*), aves limícolas (*Pluvialis dominica*), pinguim (*Spheniscus magellanicus*), aves marinhas pelágicas (*Pachyptila belcheri*, *Calonectris borealis*) e aves de rapina (*Amadonastur lacernulatus*).

Endemismo de espécie prioritária de anfíbios (*Proceratophrys tupinamba*, *Hylodes fredei*).

Moderada concentração de anfíbios (*Zachaeus parvulus*).

### PROTEÇÃO LEGAL

Esta localidade está sob proteção das unidades de conservação: Parque Estadual da Ilha Grande (proteção integral, esfera estadual, Decreto 5.273 de 26 de junho de 1971 e Decreto 40.602 de 12 de fevereiro de 2007), Área de Proteção Ambiental de Tamoios (uso sustentável, esfera estadual, Decreto 9.452 de 05 de fevereiro de 1982), Parque Estadual Marinho do Aventureiro (proteção integral, esfera estadual, Decreto 15.983 de 27 de novembro de 1990), Reserva Biológica da Praia do Sul (proteção integral, esfera estadual, Decreto 4.972 de 02 de dezembro de 1981) e RESOLUÇÃO CONAMA 303/2002, por ser classificada como Área de Preservação Permanente.

### ACESSO E LOGÍSTICA

A partir da Rodovia Federal BR-101 (Rio-Santos), no município de Mangaratiba, acessar a saída do km 455 em direção ao atracadouro na Praia de Conceição do Jacaré. Seguir por via marítima até a Ilha Grande. O acesso à ilha pode ser realizado através de outros pontos de embarque.



## ILHA GRANDE

Angra dos Reis (RJ)

23° 8'52.73"S/ 44°14'0.36"O (Datum: SIRGAS2000)

UNIDADE GEOGRÁFICA

Santos - Norte (SANN)

### PARTICULARIDADES RELEVANTES PARA EQUIPES DE FAUNA

É fundamental que a equipe de resposta consulte as entidades ambientais competentes, previamente ao uso de técnicas visuais e auditivas para afugentamento e dispersão de fauna. O mesmo se aplica para estratégias de realocação de ninhos e de indivíduos/populações de sua área de ocorrência para outra.

Para as operações em ilhas, é recomendado atenção às condições do mar para que o deslocamento e a ancoragem sejam realizados de forma segura.

Deve-se estimar previamente a quantidade necessária de suprimentos e equipamentos a serem levados para a ilha, considerando a infraestrutura disponível, bem como a oferta de bens e serviços nesses ambientes.

Deve-se inspecionar previamente a embarcação e os materiais levados a bordo, para verificar a eventual presença de fauna e flora, evitando assim a introdução acidental de espécies invasoras nos ambientes insulares.

A locomoção dentro de manguezais deve ser feita por meio de embarcações de pequeno porte, devendo evitar o desembarque, pois o pisoteio agrava o processo de penetração do óleo no sedimento.

Para os casos em que o desembarque seja necessário, é indispensável o uso de equipamentos de proteção individual, como medida de redução dos riscos de lesão em decorrência de escorregões e tropeços nas raízes e no substrato lamoso, ou do contato com animais.

É indicada uma avaliação prévia da variação de maré da região ao se realizar operações em ambientes de planície de maré. Devem ser observados os horários dos picos de maré (alta e baixa) e sua amplitude média, de forma a determinar as janelas de oportunidade de trabalho das equipes em campo.

Fonte: Aiuká / Witt | O'Brien's Brasil, 2016

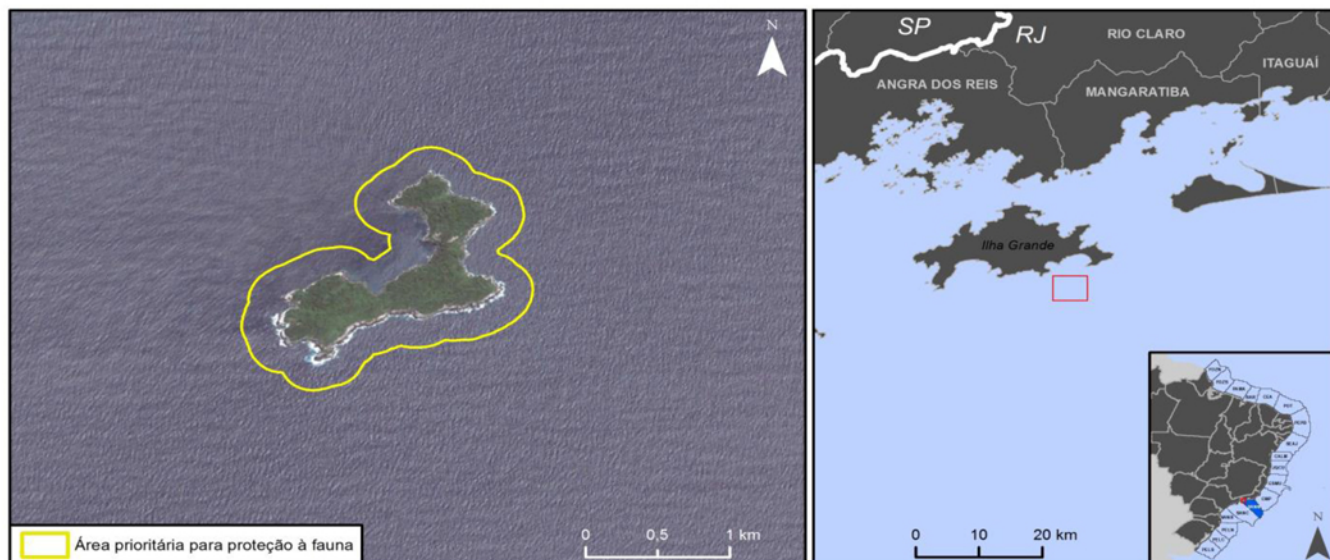
## ILHA JORGE GREGO

Angra dos Reis (RJ)

23°13'50.00"S/ 44° 9'10.38"O (Datum: SIRGAS2000)

UNIDADE GEOGRÁFICA

Santos - Norte (SANN)



### CARACTERÍSTICAS GERAIS

A porção norte da ilha é caracterizada pela presença de costões rochosos, enquanto sua porção sul é composta por costões rochosos e depósito de tálus. A ilha é caracterizada pela presença de vegetação de Mata Atlântica.

### JUSTIFICATIVA DE PRIORIZAÇÃO PARA PROTEÇÃO À FAUNA

Reprodução de aves marinhas costeiras (*Sula leucogaster*, *Fregata magnificens*).

Concentração de aves marinhas costeiras (*Larus dominicanus*) e aves limícolas (*Haematopus palliatus*).

### PROTEÇÃO LEGAL

Esta localidade está sob proteção da unidade de conservação: Área de Proteção Ambiental de Tamoios (uso sustentável, esfera estadual, Decreto 9.452 de 05 de fevereiro de 1982).

### ACESSO E LOGÍSTICA

A partir da Rodovia Federal BR-101 acessar o km 64, na altura do município de Angra dos Reis, e seguir até Conceição de Jacareí. Fazer a travessia por via marítima, com escuna ou lancha rápida, até Vila do Abraão. Continuar por via marítima, até a Ilha de Jorge Grego.

### PARTICULARIDADES RELEVANTES PARA EQUIPES DE FAUNA

É fundamental que a equipe de resposta consulte as entidades ambientais competentes, previamente ao uso de técnicas visuais e auditivas para afugentamento e dispersão de fauna. O mesmo se aplica para estratégias de realocação de ninhinhos e de indivíduos/populações de sua área de ocorrência para outra.

Para as operações em ilhas, é recomendado atenção às condições do mar para que o deslocamento e a ancoragem sejam realizados de forma segura.

Deve-se estimar previamente a quantidade necessária de suprimentos e equipamentos a serem levados para a ilha, considerando a infraestrutura disponível, bem como a oferta de bens e serviços nesses ambientes.

Deve-se inspecionar previamente a embarcação e os materiais levados a bordo, para verificar a eventual presença de fauna e flora, evitando assim a introdução acidental de espécies invasoras nos ambientes insulares.

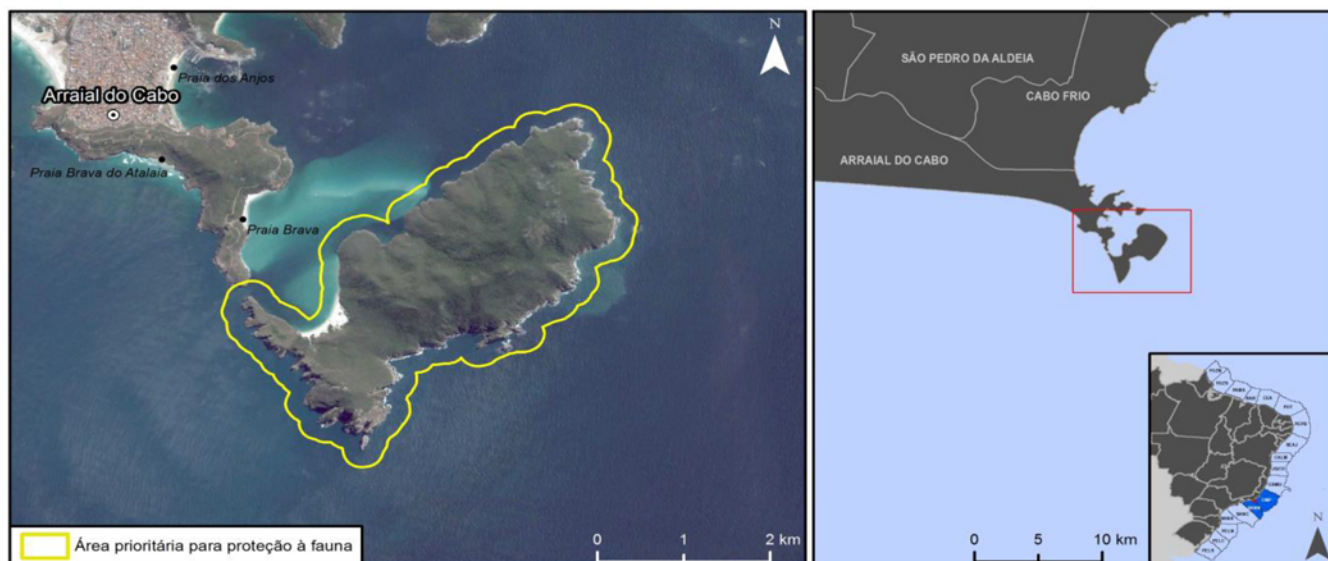
## ILHA DO CABO FRIO

Arraial do Cabo (RJ)

22°59'45.00"S/41°59'27.00"O (Datum: SIRGAS2000)

UNIDADE GEOGRÁFICA

Santos - Norte (SANN)



### CARACTERÍSTICAS GERAIS

A ilha é caracterizada por costão rochoso de declividade média a alta e pela presença de vegetação na porção superior da ilha.

Presença da Praia do Farol na porção abrigada sudoeste da ilha e estrutura artificial (atracadouro).

Esta região é considerada como de importância para conservação de aves (Important Bird Area - IBA - BR 192).

### JUSTIFICATIVA DE PRIORIZAÇÃO PARA PROTEÇÃO À FAUNA

Ocorrência de espécie endêmica de passeriformes terrestres (*Formicivora littoralis*).

Elevada concentração e reprodução de aves marinhas costeiras (*Sula leucogaster*).

Moderada concentração de aves limícolas (*Haematopus palliatus*), aves marinhas costeiras (*Larus dominicanus* e *Fregata magnificens*) e aves aquáticas mergulhadoras (*Megasceryle torquata*).

### PROTEÇÃO LEGAL

Esta localidade está sob proteção da unidade de conservação: Reserva Extrativista Marinha Arraial do Cabo (uso sustentável, esfera federal, Decreto S/N de 03 de janeiro de 1997).

### ACESSO E LOGÍSTICA

A partir da Rodovia Estadual RJ-102, na altura de Praia Seca, seguir até o final da mesma, aproximadamente 34 km e entrar à esquerda na Rua Martin Afonso, seguir reto pela Avenida Governador Leonel de Moura Brizola, Rua Carlos Aguiar e Avenida Luiz Corrêa até a Rua Santa Cruz, esta é paralela aos píers da Praia dos Anjos. Seguir por via marítima até a Ilha do Cabo Frio. O acesso à ilha pode ser realizado através de outros pontos de embarque.

### PARTICULARIDADES RELEVANTES PARA EQUIPES DE FAUNA

É fundamental que a equipe de resposta consulte as entidades ambientais competentes, previamente ao uso de técnicas visuais e auditivas para afugentamento e dispersão de fauna. O mesmo se aplica para estratégias de realocação de ninhos e de indivíduos/populações de sua área de ocorrência para outra.

Para as operações em ilhas, é recomendado atenção às condições do mar para que o deslocamento e a ancoragem sejam realizados de forma segura.

Deve-se estimar previamente a quantidade necessária de suprimentos e equipamentos a serem levados para a ilha, considerando a infraestrutura disponível, bem como a oferta de bens e serviços nesses ambientes.

Deve-se inspecionar previamente a embarcação e os materiais levados a bordo, para verificar a eventual presença de fauna e flora, evitando assim a introdução acidental de espécies invasoras nos ambientes insulares.

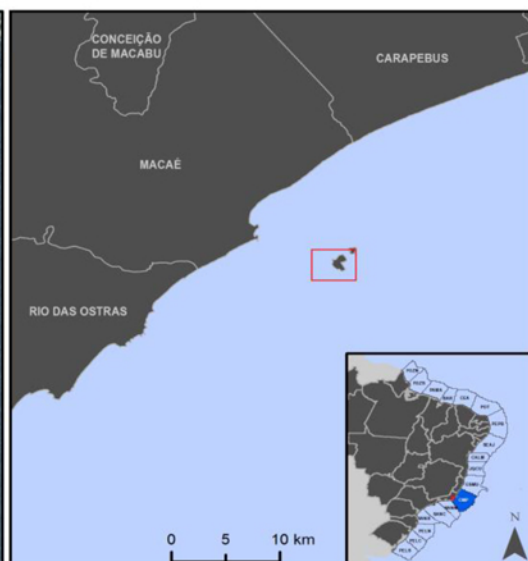
## ILHA DE SANT'ANNA

Macaé (RJ)

22°24'45.00"S/ 41°42'20.00"O (Datum: SIRGAS2000)

UNIDADE GEOGRÁFICA

Campos (CMP)



### CARACTERÍSTICAS GERAIS

Ilha caracterizada por costão rochoso de declividade média a alta e pela presença de vegetação na porção superior da ilha. A porção noroeste da ilha é composta de praia com substrato misto.

### JUSTIFICATIVA DE PRIORIZAÇÃO PARA PROTEÇÃO À FAUNA

Reprodução de aves marinhas costeiras (*Sula leucogaster*).

### PROTEÇÃO LEGAL

Esta localidade está sob proteção da unidade de conservação: Área de Proteção Ambiental do Arquipélago de Santana (uso sustentável, esfera municipal, Lei ordinária 1.216 de 16 de dezembro de 1989).

### ACESSO E LOGÍSTICA

A partir da Rodovia Federal BR-101, na altura de Macaé, seguir pela Rodovia Estadual RJ-168 até a Rodovia Amaral Peixoto. Após a entrada de Macaé, realizar o retorno e seguir em direção a Rua Presidente Sodré, até o atracadouro do Iate Clube de Macaé. Seguir por via marítima até a Ilha de Sant'Anna. O acesso à ilha pode ser realizado através de outros pontos de embarque.

### PARTICULARIDADES RELEVANTES PARA EQUIPES DE FAUNA

É fundamental que a equipe de resposta consulte as entidades ambientais competentes, previamente ao uso de técnicas visuais e auditivas para afugentamento e dispersão de fauna. O mesmo se aplica para estratégias de realocação de ninhos e de indivíduos/populações de sua área de ocorrência para outra. Para as operações em ilhas, é recomendado atenção às condições do mar para que o deslocamento e a ancoragem sejam realizados de forma segura. Deve-se estimar previamente a quantidade necessária de suprimentos e equipamentos a serem levados para a ilha, considerando a infraestrutura disponível, bem como a oferta de bens e serviços nesses ambientes. Deve-se inspecionar previamente a embarcação e os materiais levados a bordo, para verificar a eventual presença de fauna e flora, evitando assim a introdução acidental de espécies invasoras nos ambientes insulares.

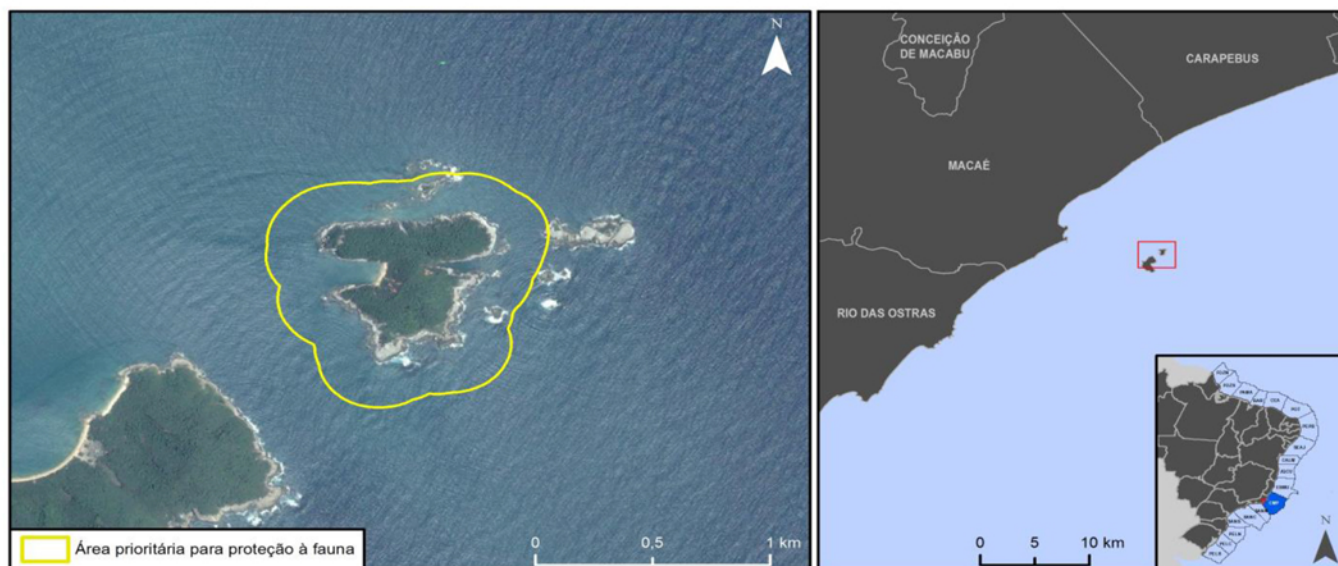
## ILHA DO FRANCÊS

Macaé (RJ)

22°24'04.00"S/ 41°41'35.00"O (Datum: SIRGAS2000)

UNIDADE GEOGRÁFICA

Campos (CMP)



### CARACTERÍSTICAS GERAIS

Ilha caracterizada por costão rochoso de declividade média a alta e pela presença de vegetação na porção superior da ilha. A porção noroeste da ilha é composta de praia com substrato misto.

### JUSTIFICATIVA DE PRIORIZAÇÃO PARA PROTEÇÃO À FAUNA

Reprodução de aves marinhas costeiras (*Sula leucogaster*, *Fregata magnificens*) e aves aquáticas pernaltas (*Nycticorax nycticorax*).

### PROTEÇÃO LEGAL

Esta localidade está sob proteção da unidade de conservação: Área de Proteção Ambiental do Arquipélago de Santana (uso sustentável, esfera municipal, Lei ordinária 1.216 de 16 de dezembro de 1989).

### ACESSO E LOGÍSTICA

A partir da Rodovia Federal BR-101, na altura de Macaé, seguir pela Rodovia Estadual RJ-168 até a Rodovia Amaral Peixoto. Após a entrada de Macaé, realizar o retorno e seguir em direção a Rua Presidente Sodré, até o atracadouro do Iate Clube de Macaé. Seguir por via marítima até a Ilha do Francês. O acesso à ilha pode ser realizado através de outros pontos de embarque.

### PARTICULARIDADES RELEVANTES PARA EQUIPES DE FAUNA

É fundamental que a equipe de resposta consulte as entidades ambientais competentes, previamente ao uso de técnicas visuais e auditivas para afugentamento e dispersão de fauna. O mesmo se aplica para estratégias de realocação de ninhos e de indivíduos/populações de sua área de ocorrência para outra. Para as operações em ilhas, é recomendado atenção às condições do mar para que o deslocamento e a ancoragem sejam realizados de forma segura. Deve-se estimar previamente a quantidade necessária de suprimentos e equipamentos a serem levados para a ilha, considerando a infraestrutura disponível, bem como a oferta de bens e serviços nesses ambientes. Deve-se inspecionar previamente a embarcação e os materiais levados a bordo, para verificar a eventual presença de fauna e flora, evitando assim a introdução acidental de espécies invasoras nos ambientes insulares.

## ILHA DOS PAPAGAIOS

Macaé (RJ)

22°23'01.00"S/ 41°45'33.00"O (Datum: SIRGAS2000)

UNIDADE GEOGRÁFICA

Campos (CMP)



### CARACTERÍSTICAS GERAIS

Ilha caracterizada por costão rochoso de declividade média e pela presença de vegetação na porção superior da ilha.

### JUSTIFICATIVA DE PRIORIZAÇÃO PARA PROTEÇÃO À FAUNA

Reprodução de aves marinhas costeiras (*Sterna hirundinacea* e *Thalasseus acuflavidus*).

### PROTEÇÃO LEGAL

—

### ACESSO E LOGÍSTICA

A partir da Rodovia Federal BR-101, na altura de Macaé, seguir pela Rodovia Estadual RJ-168 até a Rodovia Amaral Peixoto. Após a entrada de Macaé, realizar o retorno e seguir em direção a Rua Presidente Sodré, até o atracadouro do Iate Clube de Macaé. Seguir por via marítima até a Ilha dos Papagaios. O acesso à ilha pode ser realizado através de outros pontos de embarque.

### PARTICULARIDADES RELEVANTES PARA EQUIPES DE FAUNA

É fundamental que a equipe de resposta consulte as entidades ambientais competentes, previamente ao uso de técnicas visuais e auditivas para afugentamento e dispersão de fauna. O mesmo se aplica para estratégias de realocação de ninhos e de indivíduos/populações de sua área de ocorrência para outra. Para as operações em ilhas, é recomendado atenção às condições do mar para que o deslocamento e a ancoragem sejam realizados de forma segura. Deve-se estimar previamente a quantidade necessária de suprimentos e equipamentos a serem levados para a ilha, considerando a infraestrutura disponível, bem como a oferta de bens e serviços nesses ambientes. Deve-se inspecionar previamente a embarcação e os materiais levados a bordo, para verificar a eventual presença de fauna e flora, evitando assim a introdução acidental de espécies invasoras nos ambientes insulares.



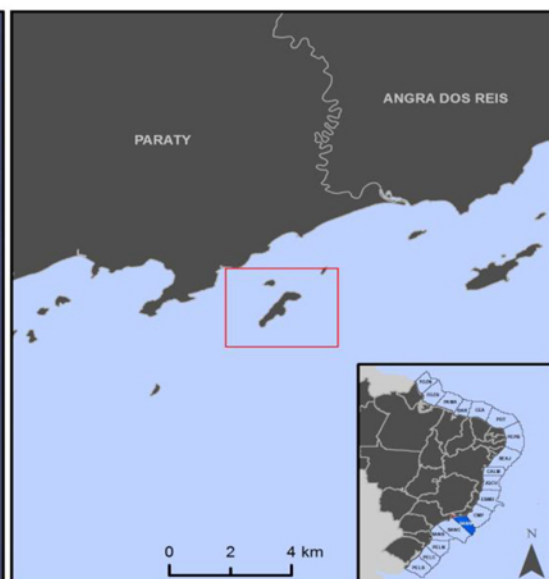
## ILHAS ARARAQUARA, ARARAQUARINHA E JURUBAÍBA

Paraty (RJ)

23° 3' 40.72"S/ 44° 33' 33.95"O (Datum: SIRGAS2000)

UNIDADE GEOGRÁFICA

Santos - Norte (SANN)



### CARACTERÍSTICAS GERAIS

Presença de vegetação na porção superior das ilhas. Caracterizadas por costão rochoso, de declividade média, liso e não liso.

Presença de rochas (depósito de tálus),

Esta região é considerada como de importância para conservação de aves (Important Bird Area - IBA - BR 194).

### JUSTIFICATIVA DE PRIORIZAÇÃO PARA PROTEÇÃO À FAUNA

Elevada concentração, alimentação e repouso de aves marinhas costeiras (*Sula leucogaster*, *Fregata magnificens*, *Larus dominicanus*), aves aquáticas pernaltas (*Egretta thula*), aves limícolas (*Haematopus palliatus*) e aves aquáticas mergulhadoras (*Megascyle torquata*).

### PROTEÇÃO LEGAL

Esta localidade está sob proteção das unidades de conservação: Área de Proteção Ambiental de Cairuçu (uso sustentável, esfera federal, Decreto 89.242 de 27 de dezembro de 1983) e Estação Ecológica de Tamoios (proteção integral, esfera federal, Decreto 98.864 de 23 de janeiro de 1990).

### ACESSO E LOGÍSTICA

A partir da Rodovia Federal BR-101, entrar aproximadamente no km 535 do município de Paraty e seguir até o atracadouro na Praia de Tarituba. Seguir por via marítima até as ilhas. O acesso às ilhas pode ser realizado através de outros pontos de embarque.

### PARTICULARIDADES RELEVANTES PARA EQUIPES DE FAUNA

É fundamental que a equipe de resposta consulte as entidades ambientais competentes, previamente ao uso de técnicas visuais e auditivas para afugentamento e dispersão de fauna. O mesmo se aplica para estratégias de realocação de ninhos e de indivíduos/populações de sua área de ocorrência para outra.

Para as operações em ilhas, é recomendado atenção às condições do mar para que o deslocamento e a ancoragem sejam realizados de forma segura.

Deve-se estimar previamente a quantidade necessária de suprimentos e equipamentos a serem levados para a ilha, considerando a infraestrutura disponível, bem como a oferta de bens e serviços nesses ambientes.

Deve-se inspecionar previamente a embarcação e os materiais levados a bordo, para verificar a eventual presença de fauna e flora, evitando assim a introdução acidental de espécies invasoras nos ambientes insulares.



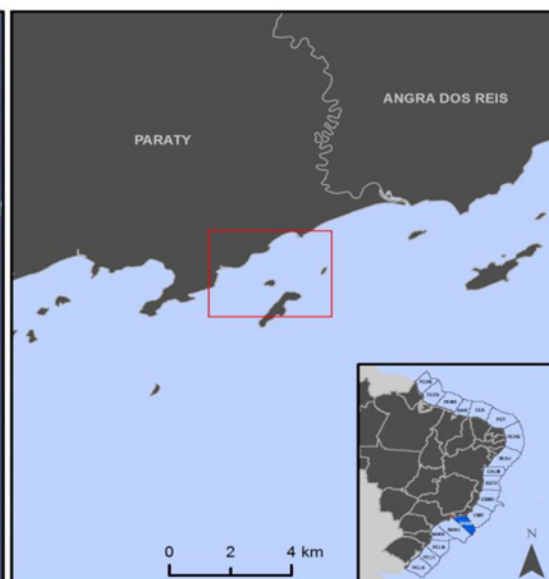
## ARARAQUARINHA

Paraty (RJ)

23° 3'8.02"S/ 44°33'40.97"O (Datum: SIRGAS2000)

UNIDADE GEOGRÁFICA

Santos - Norte (SANN)



### CARACTERÍSTICAS GERAIS

Presença de vegetação na porção superior da ilha. Caracterizada por costão rochoso, de declividade média, liso e não liso.

Presença de rochas (depósito de tálus),

Esta região é considerada como de importância para conservação de aves (Important Bird Area - IBA - BR 194).

### JUSTIFICATIVA DE PRIORIZAÇÃO PARA PROTEÇÃO À FAUNA

Elevada concentração, alimentação e repouso de aves marinhas costeiras (*Sula leucogaster*, *Fregata magnificens*, *Larus dominicanus*), aves aquáticas pernaltas (*Egretta thula*), aves limícolas (*Haematopus palliatus*) e aves aquáticas mergulhadoras (*Megasceryle torquata*).

### PROTEÇÃO LEGAL

Esta localidade está sob proteção das unidades de conservação: Área de Proteção Ambiental de Cairuçu (uso sustentável, esfera federal, Decreto 89.242 de 27 de dezembro de 1983) e Estação Ecológica de Tamoios (proteção integral, esfera federal, Decreto 98.864 de 23 de janeiro de 1990).

### ACESSO E LOGÍSTICA

A partir da Rodovia Federal BR-101, entrar aproximadamente no km 535 do município de Paraty e seguir até o atracadouro na Praia de Tarituba. Seguir por via marítima até as ilhas. O acesso à ilha pode ser realizado através de outros pontos de embarque.

### PARTICULARIDADES RELEVANTES PARA EQUIPES DE FAUNA

É fundamental que a equipe de resposta consulte as entidades ambientais competentes, previamente ao uso de técnicas visuais e auditivas para afugentamento e dispersão de fauna. O mesmo se aplica para estratégias de realocação de ninhos e de indivíduos/populações de sua área de ocorrência para outra.

Para as operações em ilhas, é recomendado atenção às condições do mar para que o deslocamento e a ancoragem sejam realizados de forma segura.

Deve-se estimar previamente a quantidade necessária de suprimentos e equipamentos a serem levados para a ilha, considerando a infraestrutura disponível, bem como a oferta de bens e serviços nesses ambientes.

Deve-se inspecionar previamente a embarcação e os materiais levados a bordo, para verificar a eventual presença de fauna e flora, evitando assim a introdução acidental de espécies invasoras nos ambientes insulares.



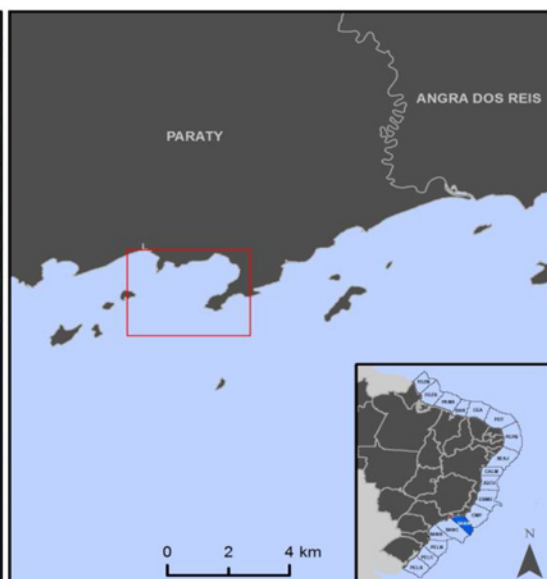
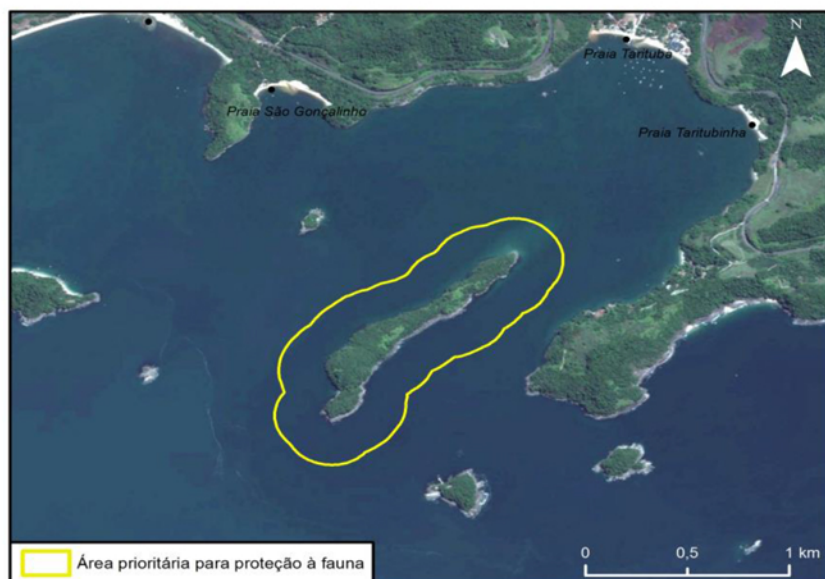
## ILHA COMPRIDA

Paraty (RJ)

23° 3'37.90"S/ 44°36'23.71"O (Datum: SIRGAS2000)

UNIDADE GEOGRÁFICA

Santos - Norte (SANN)



### CARACTERÍSTICAS GERAIS

Presença de vegetação na porção superior da ilha. Caracterizada por costão rochoso liso. Presença de rochas (depósito de tálus). Esta região é considerada como de importância para conservação de aves (Important Bird Area - IBA - BR 194).

### JUSTIFICATIVA DE PRIORIZAÇÃO PARA PROTEÇÃO À FAUNA

Elevada concentração, alimentação e repouso de aves marinhas costeiras (*Fregata magnificens*, *Larus dominicanus*) e aves aquáticas pernaltas (*Ardea alba*, *Egretta thula*).

### PROTEÇÃO LEGAL

Esta localidade está sob proteção das unidades de conservação: Área de Proteção Ambiental de Cairuçu (uso sustentável, esfera federal, Decreto 89.242 de 27 de dezembro de 1983) e Estação Ecológica de Tamoios (proteção integral, esfera federal, Decreto 98.864 de 23 de janeiro de 1990).

### ACESSO E LOGÍSTICA

A partir da Rodovia Federal BR-101, entrar aproximadamente no km 535 do município de Paraty e seguir até o atracadouro na Praia de Tarituba. Seguir por via marítima até a Ilha Comprida. O acesso à ilha pode ser realizado através de outros pontos de embarque.

### PARTICULARIDADES RELEVANTES PARA EQUIPES DE FAUNA

É fundamental que a equipe de resposta consulte as entidades ambientais competentes, previamente ao uso de técnicas visuais e auditivas para afugentamento e dispersão de fauna. O mesmo se aplica para estratégias de realocação de ninhos e de indivíduos/populações de sua área de ocorrência para outra. Para as operações em ilhas, é recomendado atenção às condições do mar para que o deslocamento e a ancoragem sejam realizados de forma segura. Deve-se estimar previamente a quantidade necessária de suprimentos e equipamentos a serem levados para a ilha, considerando a infraestrutura disponível, bem como a oferta de bens e serviços nesses ambientes. Deve-se inspecionar previamente a embarcação e os materiais levados a bordo, para verificar a eventual presença de fauna e flora, evitando assim a introdução acidental de espécies invasoras nos ambientes insulares.





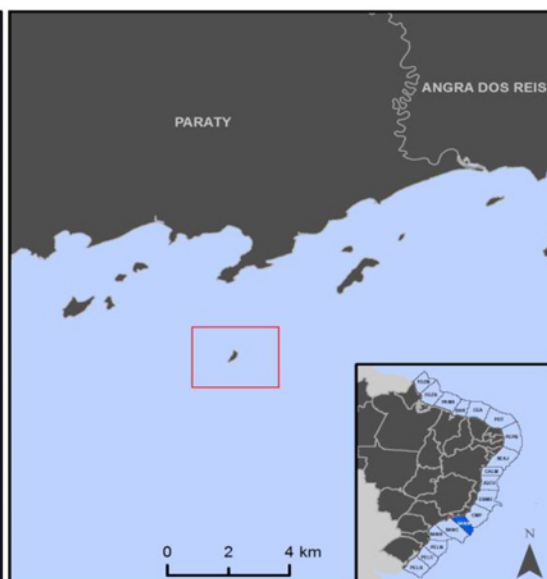
## ILHA DE ARAÇATIBA

Paraty (RJ)

23° 5'14.10"S/ 44°35'39.44"O (Datum: SIRGAS2000)

UNIDADE GEOGRÁFICA

Santos - Norte (SANN)



### CARACTERÍSTICAS GERAIS

Presença de vegetação na porção superior da ilha. Caracterizada por costão rochoso liso.

A porção oeste é composta de estruturas artificiais (muro de contenção e atracadouro).

Esta região é considerada como de importância para conservação de aves (Important Bird Area - IBA - BR 194).

### JUSTIFICATIVA DE PRIORIZAÇÃO PARA PROTEÇÃO À FAUNA

Elevada concentração, alimentação e repouso de aves marinhas costeiras (*Sula leucogaster*, *Fregata magnificens*, *Sterna hirundinacea*, *Thalasseus maximus*) e aves aquáticas pernaltas (*Egretta thula*).

### PROTEÇÃO LEGAL

Esta localidade está sob proteção da unidade de conservação: Área de Proteção Ambiental de Cairuçu (uso sustentável, esfera federal, Decreto 89.242 de 27 de dezembro de 1983).

### ACESSO E LOGÍSTICA

A partir da Rodovia Federal BR-101, entrar aproximadamente no km 535 do município de Paraty e seguir até o atracadouro na Praia de Tarituba. Seguir por via marítima até a Ilha de Araçatiba. O acesso à ilha pode ser realizado através de outros pontos de embarque.

### PARTICULARIDADES RELEVANTES PARA EQUIPES DE FAUNA

É fundamental que a equipe de resposta consulte as entidades ambientais competentes, previamente ao uso de técnicas visuais e auditivas para afugentamento e dispersão de fauna. O mesmo se aplica para estratégias de realocação de ninhos e de indivíduos/populações de sua área de ocorrência para outra.

Para as operações em ilhas, é recomendado atenção às condições do mar para que o deslocamento e a ancoragem sejam realizados de forma segura.

Deve-se estimar previamente a quantidade necessária de suprimentos e equipamentos a serem levados para a ilha, considerando a infraestrutura disponível, bem como a oferta de bens e serviços nesses ambientes.

Deve-se inspecionar previamente a embarcação e os materiais levados a bordo, para verificar a eventual presença de fauna e flora, evitando assim a introdução acidental de espécies invasoras nos ambientes insulares.





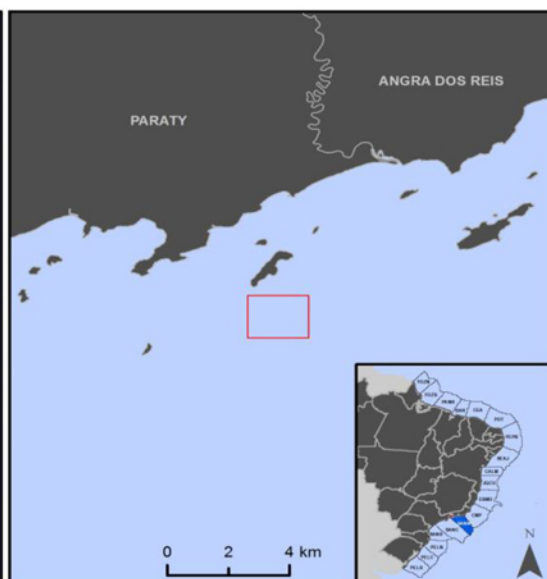
## LAJE BRANCA

Paraty (RJ)

23° 4'36.19"S/ 44°33'25.21"O (Datum: SIRGAS2000)

UNIDADE GEOGRÁFICA

Santos - Norte (SANN)



### CARACTERÍSTICAS GERAIS

Laje caracterizada por costão rochoso de declividade média, com presença de vegetação escassa na porção superior do rochedo e depósito de tálus.

### JUSTIFICATIVA DE PRIORIZAÇÃO PARA PROTEÇÃO À FAUNA

Reprodução de aves marinhas costeiras (*Fregata magnificens*).

Concentração de aves marinhas costeiras (*Sula leucogaster*, *Thalasseus acuflavidus*).

### PROTEÇÃO LEGAL

Esta localidade está sob proteção da unidade de conservação: Área de Proteção Ambiental de Cairuçu (uso sustentável, esfera federal, Decreto 89.242 de 27 de dezembro de 1983).

### ACESSO E LOGÍSTICA

A partir da Rodovia Federal BR-101, entrar aproximadamente no km 535 do município de Paraty e seguir até o atracadouro na Praia de Tarituba. Seguir por via marítima até a Laje Branca. O acesso à laje pode ser realizado através de outros pontos de embarque.

### PARTICULARIDADES RELEVANTES PARA EQUIPES DE FAUNA

É fundamental que a equipe de resposta consulte as entidades ambientais competentes, previamente ao uso de técnicas visuais e auditivas para afugentamento e dispersão de fauna. O mesmo se aplica para estratégias de realocação de ninhos e de indivíduos/populações de sua área de ocorrência para outra.

Para as operações em ilhas, é recomendado atenção às condições do mar para que o deslocamento e a ancoragem sejam realizados de forma segura.

Deve-se estimar previamente a quantidade necessária de suprimentos e equipamentos a serem levados para a ilha, considerando a infraestrutura disponível, bem como a oferta de bens e serviços nesses ambientes.

Deve-se inspecionar previamente a embarcação e os materiais levados a bordo, para verificar a eventual presença de fauna e flora, evitando assim a introdução acidental de espécies invasoras nos ambientes insulares.



## ROCHEDO DE SÃO PEDRO

Paraty (RJ)

23°02'56.00"S/ 44°32'45.00"O (Datum: SIRGAS2000)

UNIDADE GEOGRÁFICA

Santos - Norte (SANN)



### CARACTERÍSTICAS GERAIS

Presença de vegetação escassa na porção superior do rochedo. Caracterizado por costão rochoso de declividade média.

Presença de rochas (depósitos de tálus).

### JUSTIFICATIVA DE PRIORIZAÇÃO PARA PROTEÇÃO À FAUNA

Reprodução de aves marinhas costeiras (*Larus dominicanus*).

Concentração de aves marinhas costeiras (*Thalasseus acutiflavus*, *Thalasseus maximus*, *Sterna hirundinacea*).

### PROTEÇÃO LEGAL

Esta localidade está sob proteção da unidade de conservação: Estação Ecológica de Tamoios (proteção integral, esfera federal, Decreto 98.864 de 23 de janeiro de 1990).

### ACESSO E LOGÍSTICA

A partir da Rodovia Federal BR-101, entrar aproximadamente no km 535 do município de Paraty e seguir até o atracadouro na Praia de Tarituba. Seguir por via marítima até o Rochedo de São Pedro. O acesso ao rochedo pode ser realizado através de outros pontos de embarque.

### PARTICULARIDADES RELEVANTES PARA EQUIPES DE FAUNA

É fundamental que a equipe de resposta consulte as entidades ambientais competentes, previamente ao uso de técnicas visuais e auditivas para afugentamento e dispersão de fauna. O mesmo se aplica para estratégias de realocação de ninhos e de indivíduos/populações de sua área de ocorrência para outra.

Para as operações em ilhas, é recomendado atenção às condições do mar para que o deslocamento e a ancoragem sejam realizados de forma segura.

Deve-se estimar previamente a quantidade necessária de suprimentos e equipamentos a serem levados para a ilha, considerando a infraestrutura disponível, bem como a oferta de bens e serviços nesses ambientes.

Deve-se inspecionar previamente a embarcação e os materiais levados a bordo, para verificar a eventual presença de fauna e flora, evitando assim a introdução acidental de espécies invasoras nos ambientes insulares.

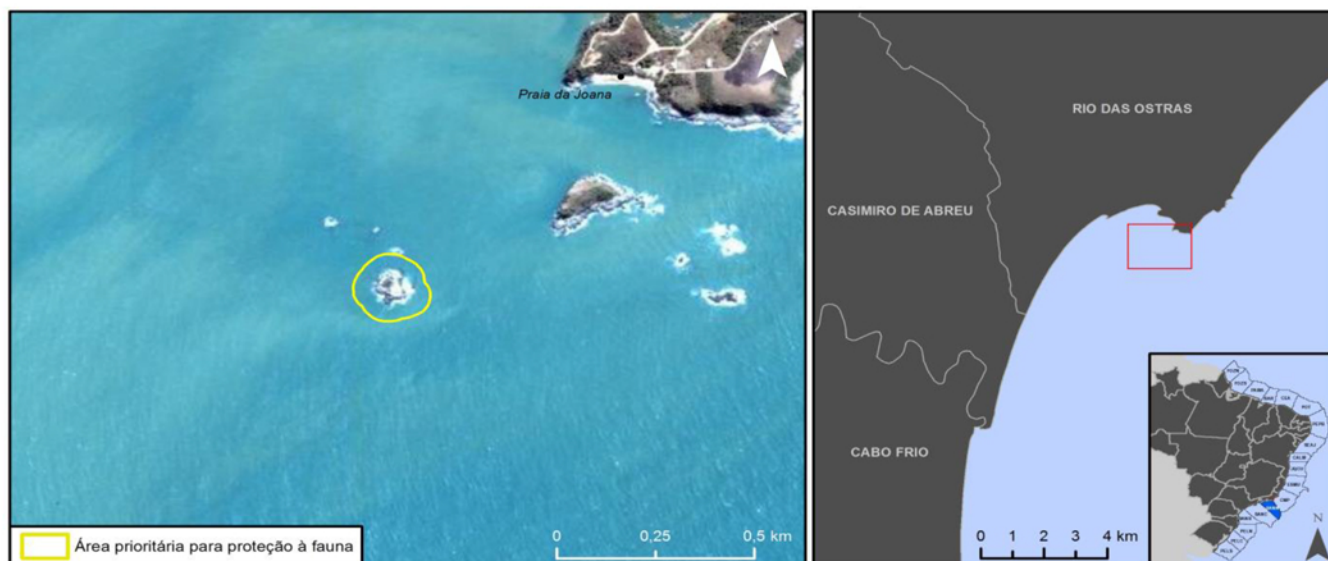
## ILHA DOS TRINTA-RÉIS

Rio das Ostras (RJ)

22°32'29.00"S/ 41°56'31.00"O (Datum: SIRGAS2000)

UNIDADE GEOGRÁFICA

Campos (CMP)



### CARACTERÍSTICAS GERAIS

Ilha caracterizada por costão rochoso de declividade média e pela presença de vegetação na porção superior da ilha.

### JUSTIFICATIVA DE PRIORIZAÇÃO PARA PROTEÇÃO À FAUNA

Reprodução de aves marinhas costeiras (*Sterna hirundinacea* e *Larus dominicanus*).

Elevada concentração, repouso e alimentação de aves marinhas costeiras (*Sula leucogaster*, *Fregata magnificens*, *Larus dominicanus*, *Sterna hirundinacea*, *Thalasseus maximus*, *Thalasseus acutiflavus*), aves aquáticas pernaltas (*Egretta thula*) e aves limícolas (*Haematopus palliatus*, *Charadrius semipalmatus*, *Arenaria interpres*, *Calidris alba*).

### PROTEÇÃO LEGAL

—

### ACESSO E LOGÍSTICA

A partir da Rodovia Federal BR-101, na altura de Macaé, seguir pela Rodovia Estadual RJ-168 até a Rodovia Amaral Peixoto. Após a entrada de Macaé, realizar o retorno e seguir em direção a Rua Presidente Sodré, até o atracadouro do Iate Clube de Macaé. Seguir por via marítima até a Ilha dos Trinta-Réis. O acesso à ilha pode ser realizado através de outros pontos de embarque.

### PARTICULARIDADES RELEVANTES PARA EQUIPES DE FAUNA

É fundamental que a equipe de resposta consulte as entidades ambientais competentes, previamente ao uso de técnicas visuais e auditivas para afugentamento e dispersão de fauna. O mesmo se aplica para estratégias de realocação de ninhos e de indivíduos/populações de sua área de ocorrência para outra.

Para as operações em ilhas, é recomendado atenção às condições do mar para que o deslocamento e a ancoragem sejam realizados de forma segura.

Deve-se estimar previamente a quantidade necessária de suprimentos e equipamentos a serem levados para a ilha, considerando a infraestrutura disponível, bem como a oferta de bens e serviços nesses ambientes.

Deve-se inspecionar previamente a embarcação e os materiais levados a bordo, para verificar a eventual presença de fauna e flora, evitando assim a introdução acidental de espécies invasoras nos ambientes insulares.

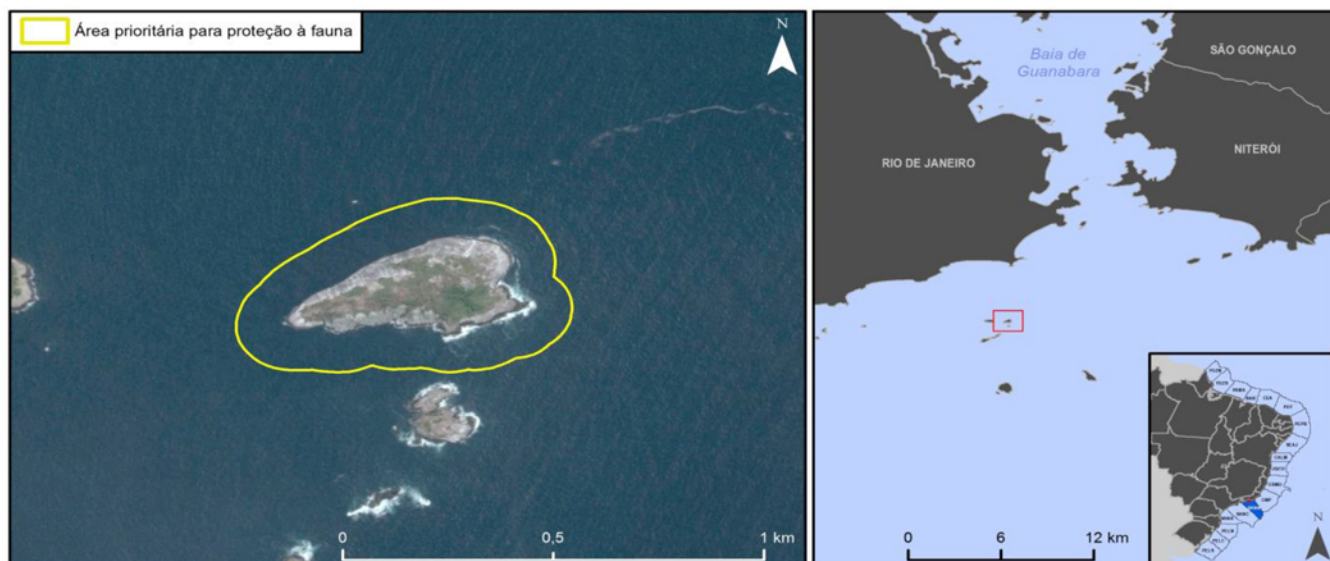
## ILHA CAGARRA (ARQUIPÉLAGO DAS CAGARRAS)

Rio de Janeiro (RJ)

23°01'36.60"S/ 43°11'35.66"O (Datum: SIRGAS2000)

UNIDADE GEOGRÁFICA

Santos - Norte (SANN)



### CARACTERÍSTICAS GERAIS

Ilha caracterizada por costão rochoso de alta declividade.

### JUSTIFICATIVA DE PRIORIZAÇÃO PARA PROTEÇÃO À FAUNA

Reprodução de aves marinhas costeiras (*Sula leucogaster*, *Fregata magnificens*, *Larus dominicanus*, *Sterna hirundinacea*).

Concentração de aves aquáticas mergulhadoras (*Phalacrocorax brasilianus*), aves marinhas costeiras (*Fregata magnificens*, *Sterna hirundinacea*, *Thalasseus acutiflavus*, *Thalasseus maximus*), aves aquáticas pernaltas (*Egretta thula*) e aves limícolas (*Charadrius semipalmatus*, *Arenaria interpres*, *Actitis macularius*, *Haematopus palliatus*, *Vanellus chilensis* e *Calidris fuscicollis*).

### PROTEÇÃO LEGAL

A localidade está sob proteção das unidades de conservação: Monumento Natural das Ilhas Cagarras (proteção integral, esfera federal, Resolução CONAMA 011, de 14 de setembro de 1989, Lei 12.229 de 13 de abril de 2010) e Área de Relevante Interesse Ecológico das Ilhas das Cagarras (uso sustentável, esfera federal, Resolução CONAMA 011 de 14 de setembro de 1989).

### ACESSO E LOGÍSTICA

A partir da Rodovia Federal BR-101 (Avenida Brasil) no município do Rio de Janeiro, seguir pela Avenida Infante Dom Henrique, Avenida das Nações Unidas (Aterro do Flamengo) e seguir sentido Urca pela Avenida Pasteur até o Iate Clube do Rio de Janeiro. Seguir por via marítima até a Ilha Cagarras.

O acesso à ilha pode ser realizado através de outros pontos de embarque.

Ilha próxima às praias de Ipanema e do Arpoador.

### PARTICULARIDADES RELEVANTES PARA EQUIPES DE FAUNA

É fundamental que a equipe de resposta consulte as entidades ambientais competentes, previamente ao uso de técnicas visuais e auditivas para afugentamento e dispersão de fauna. O mesmo se aplica para estratégias de realocação de ninhos e de indivíduos/populações de sua área de ocorrência para outra.

Para as operações em ilhas, é recomendado atenção às condições do mar para que o deslocamento e a ancoragem sejam realizados de forma segura.

Deve-se estimar previamente a quantidade necessária de suprimentos e equipamentos a serem levados para a ilha, considerando a infraestrutura disponível, bem como a oferta de bens e serviços nesses ambientes.

Deve-se inspecionar previamente a embarcação e os materiais levados a bordo, para verificar a eventual presença de fauna e flora, evitando assim a introdução acidental de espécies invasoras nos ambientes insulares.

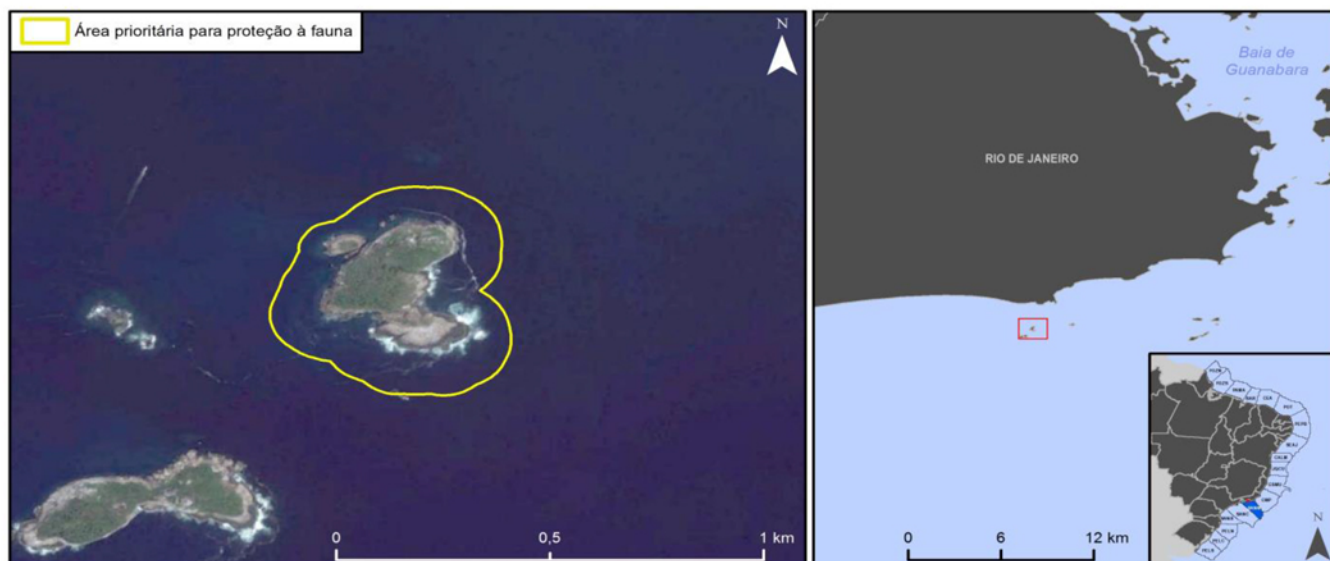
## ILHA DA ALFAVACA (ARQUIPÉLAGO DAS TIJUCAS)

Rio de Janeiro (RJ)

23°01'57.00"S/43°18'00.04"O (Datum: SIRGAS2000)

UNIDADE GEOGRÁFICA

Santos - Norte (SANN)



### CARACTERÍSTICAS GERAIS

Presença de vegetação na porção superior da ilha.

A ilha é caracterizada por costões rochosos de declividade média e alta. Presença de trechos de rochas (depósito de tálus).

Esta região é considerada como de importância para conservação de aves (Important Bird Area - IBA - BR 194).

### JUSTIFICATIVA DE PRIORIZAÇÃO PARA PROTEÇÃO À FAUNA

Reprodução de aves marinhas costeiras (*Sula leucogaster*), aves aquáticas mergulhadoras (*Phalacrocorax brasilianus*), aves aquáticas pernaltas (*Egretta thula*, *Butorides striata*, *Nycticorax nycticorax*).

Concentração de aves limícolas (*Vanellus chilensis*, *Charadrius semipalmatus*, *Arenaria interpres*, *Calidris alba*, *Haematopus palliatus*), aves aquáticas pernaltas (*Egretta thula*), aves marinhas costeiras (*Fregata magnificens*, *Sula leucogaster*, *Sterna hirundinacea*, *Thalasseus acutiflavus*, *Thalasseus maximus*, *Larus dominicanus*).

### PROTEÇÃO LEGAL

—

### ACESSO E LOGÍSTICA

A partir da Rodovia Federal BR-101 (Avenida Brasil) no município do Rio de Janeiro, acessar a Linha Amarela. Continuar pela Avenida Ayrton Senna, no bairro da Barra da Tijuca, e posteriormente acessar a Av. das Américas sentido zona sul. Seguir pela Av. Armando Lombardi, Av. Ministro Ivan Lins, fazer o retorno sob a Ponte da Joatinga, voltando pela Av. Ministro Ivan Lins, entrar à direita na Ponte Velha e acessar a Estrada Barra da Tijuca à direita, onde existe uma pequena marina (sem nome). A partir daí, seguir por via marítima até a Ilha da Alfavaca. O acesso à ilha pode ser realizado através de outros pontos de embarque.

### PARTICULARIDADES RELEVANTES PARA EQUIPES DE FAUNA

É fundamental que a equipe de resposta consulte as entidades ambientais competentes, previamente ao uso de técnicas visuais e auditivas para afugentamento e dispersão de fauna. O mesmo se aplica para estratégias de realocação de ninhos e de indivíduos/populações de sua área de ocorrência para outra.

Para as operações em ilhas, é recomendado atenção às condições do mar para que o deslocamento e a ancoragem sejam realizados de forma segura.

Deve-se estimar previamente a quantidade necessária de suprimentos e equipamentos a serem levados para a ilha, considerando a infraestrutura disponível, bem como a oferta de bens e serviços nesses ambientes.

Deve-se inspecionar previamente a embarcação e os materiais levados a bordo, para verificar a eventual presença de fauna e flora, evitando assim a introdução acidental de espécies invasoras nos ambientes insulares.



## ILHA DA ALFAVACA (ARQUIPÉLAGO DAS TIJUCAS)

Rio de Janeiro (RJ)

23°01'57.00"S/43°18'00.04"O (Datum: SIRGAS2000)

UNIDADE GEOGRÁFICA

Santos - Norte (SANN)

Fonte: Aiuká / Witt | O'Brien's Brasil, 2016

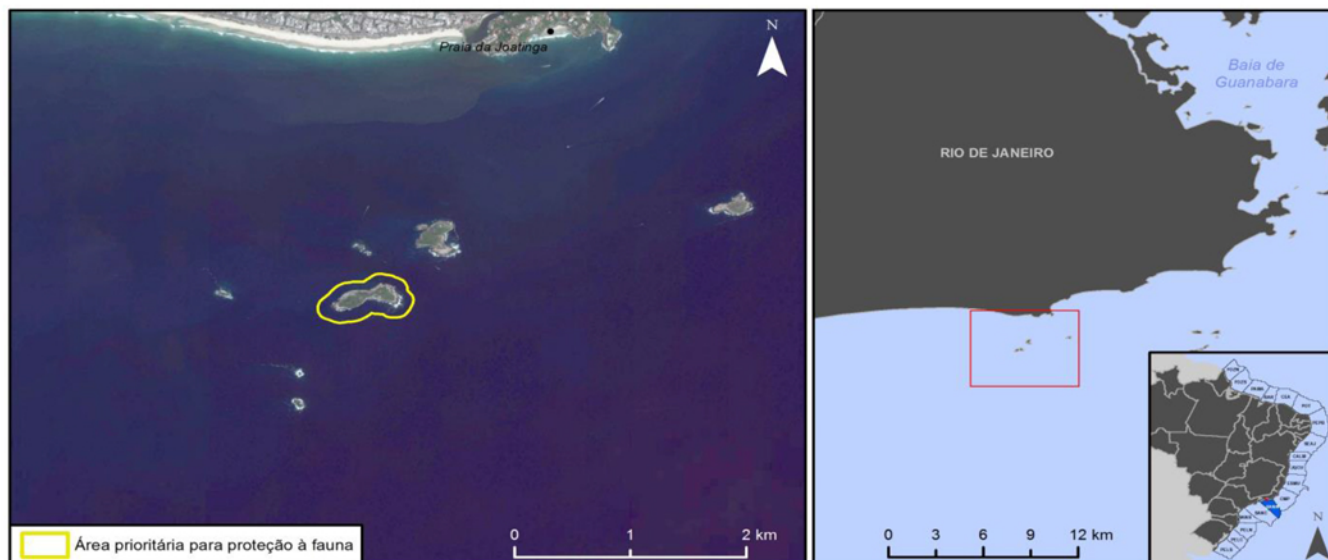
## ILHA PONTUDA (ARQUIPÉLAGO DAS TIJUCAS)

Rio de Janeiro (RJ)

23°02'16.83"S/ 43°18'21.11"O (Datum: SIRGAS2000)

UNIDADE GEOGRÁFICA

Santos - Norte (SANN)



### CARACTERÍSTICAS GERAIS

Presença de vegetação na porção superior da ilha.

A Ilha Pontuda é caracterizada por costões rochosos de declividade média e alta. Presença de trechos de rochas (depósito de tálus).

### JUSTIFICATIVA DE PRIORIZAÇÃO PARA PROTEÇÃO À FAUNA

Reprodução de aves aquáticas mergulhadoras (*Phalacrocorax brasilianus*).

Concentração de aves limícolas (*Vanellus chilensis*, *Charadrius semipalmatus*, *Arenaria interpres*, *Calidris alba*, *Haematopus palliatus*), aves aquáticas pernaltas (*Egretta thula*) e aves marinhas costeiras (*Fregata magnificens*, *Sula leucogaster*, *Sterna hirundinacea*, *Thalasseus acutiflavus*, *Thalasseus maximus*).

### PROTEÇÃO LEGAL

—

### ACESSO E LOGÍSTICA

A partir da Rodovia Federal BR-101 (Avenida Brasil) no município do Rio de Janeiro, acessar a Linha Amarela. Continuar pela Avenida Ayrton Senna, no bairro da Barra da Tijuca, e posteriormente acessar a Av. das Américas sentido zona sul. Seguir pela Av. Armando Lombardi, Av. Ministro Ivan Lins, fazer o retorno sob a Ponte da Joatinga, voltando pela Av. Ministro Ivan Lins, entrar à direita na Ponte Velha e acessar a Estrada Barra da Tijuca à direita, onde existe uma pequena marina (sem nome). A partir daí, seguir por via marítima até a Ilha Pontuda. O acesso à ilha pode ser realizado através de outros pontos de embarque.

### PARTICULARIDADES RELEVANTES PARA EQUIPES DE FAUNA

É fundamental que a equipe de resposta consulte as entidades ambientais competentes, previamente ao uso de técnicas visuais e auditivas para afugentamento e dispersão de fauna. O mesmo se aplica para estratégias de realocação de ninhos e de indivíduos/populações de sua área de ocorrência para outra.

Para as operações em ilhas, é recomendado atenção às condições do mar para que o deslocamento e a ancoragem sejam realizados de forma segura.

Deve-se estimar previamente a quantidade necessária de suprimentos e equipamentos a serem levados para a ilha, considerando a infraestrutura disponível, bem como a oferta de bens e serviços nesses ambientes.

Deve-se inspecionar previamente a embarcação e os materiais levados a bordo, para verificar a eventual presença de fauna e flora, evitando assim a introdução acidental de espécies invasoras nos ambientes insulares.

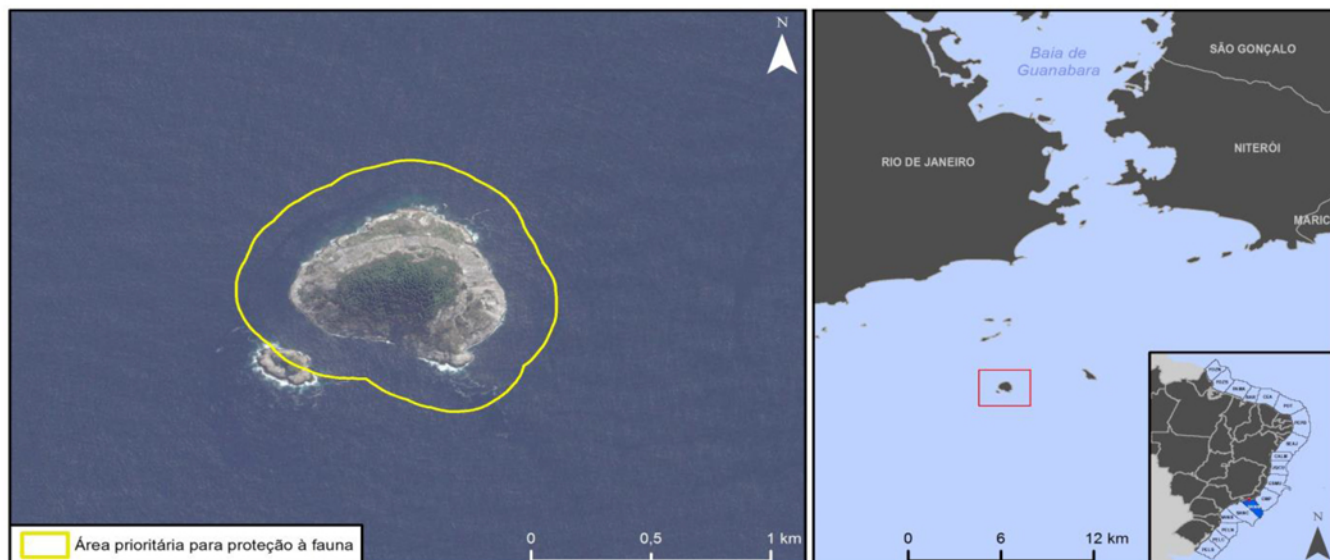
## ILHA REDONDA (ARQUIPÉLAGO DAS CAGARRAS)

Rio de Janeiro (RJ)

23°04'14.52"S/ 43°11'39.71"O (Datum: SIRGAS2000)

UNIDADE GEOGRÁFICA

Santos - Norte (SANN)



### CARACTERÍSTICAS GERAIS

Ilha caracterizada por costão rochoso de alta declividade.

### JUSTIFICATIVA DE PRIORIZAÇÃO PARA PROTEÇÃO À FAUNA

Reprodução de aves marinhas costeiras (*Fregata magnificens*) e elevada concentração de aves marinhas costeiras (*Sula leucogaster*).

### PROTEÇÃO LEGAL

A localidade está sob proteção da unidade de conservação: Monumento Natural das Ilhas Cagarras (proteção integral, esfera federal, RESOLUÇÃO CONAMA 011, de 14 de setembro de 1989, Lei 12.229 de 13 de abril de 2010).

### ACESSO E LOGÍSTICA

A partir da Rodovia Federal BR-101 (Avenida Brasil) no município do Rio de Janeiro, seguir pela Avenida Infante Dom Henrique, Avenida das Nações Unidas (Aterro do Flamengo) e seguir sentido Urca pela Avenida Pasteur até o late Clube do Rio de Janeiro. Seguir por via marítima até a Ilha Redonda.

O acesso à ilha pode ser realizado através de outros pontos de embarque.

Ilha próxima às praias de Ipanema e do Arpoador.

### PARTICULARIDADES RELEVANTES PARA EQUIPES DE FAUNA

É fundamental que a equipe de resposta consulte as entidades ambientais competentes, previamente ao uso de técnicas visuais e auditivas para afugentamento e dispersão de fauna. O mesmo se aplica para estratégias de realocação de ninhos e de indivíduos/populações de sua área de ocorrência para outra.

Para as operações em ilhas, é recomendado atenção às condições do mar para que o deslocamento e a ancoragem sejam realizados de forma segura.

Deve-se estimar previamente a quantidade necessária de suprimentos e equipamentos a serem levados para a ilha, considerando a infraestrutura disponível, bem como a oferta de bens e serviços nesses ambientes.

Deve-se inspecionar previamente a embarcação e os materiais levados a bordo, para verificar a eventual presença de fauna e flora, evitando assim a introdução acidental de espécies invasoras nos ambientes insulares.



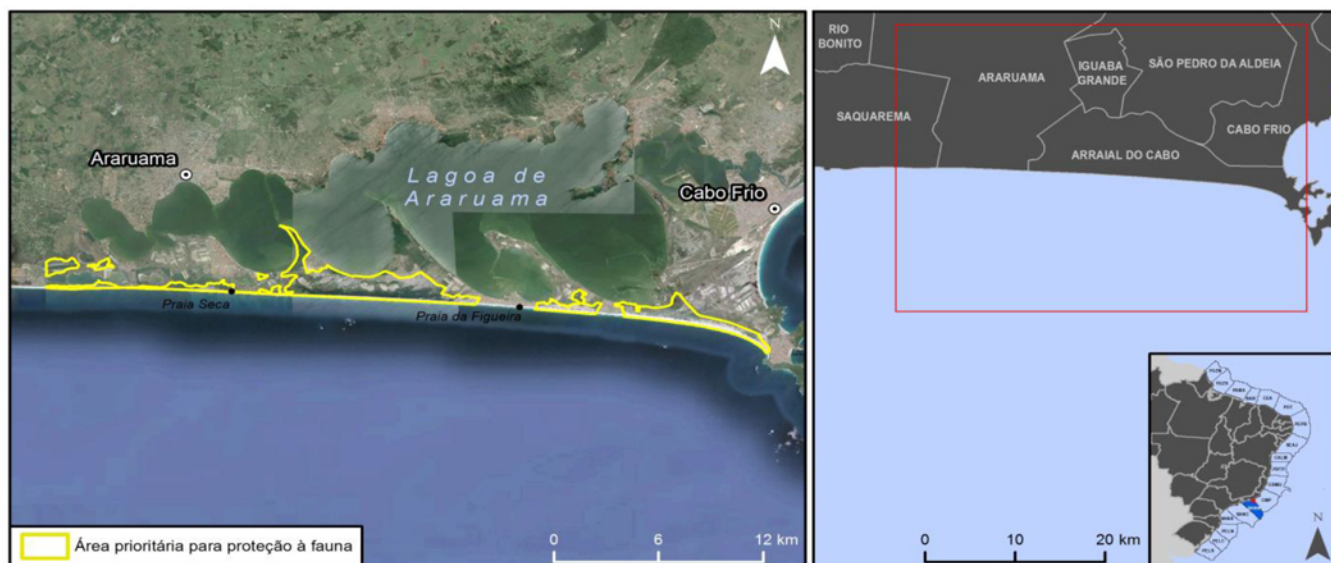
## RESTINGAS DE MASSAMBABA

Saquarema, Arraial do Cabo e Cabo Frio (RJ)

22°55'52.88"S/ 42°16'5.64"O (Datum: SIRGAS2000)

UNIDADE GEOGRÁFICA

Santos - Norte (SANN)



### CARACTERÍSTICAS GERAIS

Área de restinga ao longo dos municípios de Saquarema, Arraial do Cabo e Cabo Frio.

Esta região é considerada como de importância para conservação de aves (Important Bird Area - IBA - BR 192).

### JUSTIFICATIVA DE PRIORIZAÇÃO PARA PROTEÇÃO À FAUNA

Concentração, repouso e alimentação de aves aquáticas pernaltas (*Gallinula galeata*, *Butorides striata*, *Porzana albicollis*, *Egretta thula*, *Ardea alba*, *Platalea ajaja*) e aves limícolas (*Jacana jacana*).

Concentração de aves migratórias, como aves limícolas (*Charadrius collaris*, *Charadrius semipalmatus*, *Calidris pusilla*, *Calidris alba*, *Actitis macularius*, *Tringa melanoleuca*, *Tringa flavipes*, *Tringa solitaria*) e aves aquáticas mergulhadoras (*Podilymbus podiceps*, *Tachybaptus dominicus*).

Ocorrência de espécie endêmica ameaçada de extinção de passeriformes terrestres (*Formicivora littoralis*).

Moderada concentração de espécies prioritárias de pequenos mamíferos terrestres (*Bradypus torquatus*, *Leontopithecus rosalia*) e de roedores (*Trinomys eliasi*).

Endemismo de espécie prioritária de anfíbios (*Scinax littorea*).

Moderada concentração de anfíbios (*Xenohyla truncata*, *Scinax trapicheiroi*).

### PROTEÇÃO LEGAL

Esta localidade está sob proteção de unidade de conservação: Área de Proteção Ambiental de Massambaba (uso sustentável, esfera estadual, Decreto 9.529 de 15 de dezembro de 1986), da Reserva Ecológica de Massambaba (esfera estadual, Decreto 9.5929-B de 1986), e da RESOLUÇÃO CONAMA 303/2002, por ser classificada como Área de Preservação Permanente.

### ACESSO E LOGÍSTICA

A partir da Rodovia Estadual RJ-106, na altura da Praia Seca, seguir pela Rodovia Estadual RJ-102 (Avenida Praia Seca). Virar à esquerda na Rua Paulo José de Carvalho e seguir até a Praia de Massambaba, na porção central da localidade.

### PARTICULARIDADES RELEVANTES PARA EQUIPES DE FAUNA

É fundamental que a equipe de resposta consulte as entidades ambientais competentes, previamente ao uso de técnicas visuais e auditivas para afugentamento e dispersão de fauna. O mesmo se aplica para estratégias de realocação de ninhos e de indivíduos/populações de sua área de ocorrência para outra.